



Перечень чертежей

Лист	Наименование	Масштаб	Примечание
1	Схема размещения рекламных конструкций на территории Голубицкого сельского поселения Темрюкского района Краснодарского края. Общий вид информационного указателя.		
2	Общий вид пиллара.		
3	Общий вид рекламной конструкции на двух опорах.		
4	Общий вид рекламной конструкции на двух опорах расположенной в границах зон охраны объектов археологического наследия. Общий вид информационного указателя		
5	Схема размещения рекламных конструкций в ст-це Голубицкая, ул. Курортная, 55.	1:500	
6	Схема размещения рекламных конструкций в ст-це Голубицкая, пер. Приморский, 9.	1:500	
7	Схема размещения рекламных конструкций в ст-це Голубицкая, ул. Красная, 110.	1:500	
8	Схема размещения рекламных конструкций в ст-це Голубицкая, ул. Жеребцовой, 33.	1:500	

						19 - 162			
Изм.	Кол.уч.	Лист	№док.	Подпись	Дата				
Руковод.гр.	Норина				10.19	Перечень чертежей	Стадия	Лист	Листов
Разработал	Курочкина				10.19		П	1	
							МУП МО ТР "А и Г"		

**Пояснительная записка к схеме размещения рекламных конструкций
на территории муниципального образования Темрюкский район**


В соответствии с пунктом 5.8. статьи 19 Федерального закона от 07.05.2013 N 98-ФЗ (ред. от 21.07.2014) "О внесении изменений в Федеральный закон "О рекламе" и отдельные законодательные акты Российской Федерации" органы местного самоуправления муниципальных районов или городских округов утверждают схемы размещения рекламных конструкций на земельных участках независимо от форм собственности, а также на зданиях или ином недвижимом имуществе, находящихся в собственности субъектов Российской Федерации или муниципальной собственности.

Схема размещения рекламных конструкций является документом, определяющим места размещения рекламных конструкций, типы и виды рекламных конструкций, установка которых допускается на данных местах.

Схема размещения рекламных конструкций должна соответствовать документам территориального планирования и обеспечивать соблюдение внешнего архитектурного облика сложившейся застройки, градостроительных норм и правил, требований безопасности и содержать карты размещения рекламных конструкций с указанием типов и видов рекламных конструкций, площади информационных полей и технических характеристик рекламных конструкций.

Схема размещения рекламных конструкций и вносимые в нее изменения подлежат предварительному согласованию с уполномоченным органом администрации Краснодарского края в порядке, установленном нормативным правовым актом, главы администрации (губернатора) Краснодарского края. Схема размещения рекламных конструкций и вносимые в нее изменения подлежат опубликованию (обнародованию) в порядке, установленном для официального опубликования (обнародования) муниципальных правовых актов органов местного самоуправления Темрюкского района, и размещению на официальном сайте муниципального образования Темрюкский район в информационно-телекоммуникационной сети «Интернет».

В целях упорядочения размещения и распространения средств наружной рекламы на территории муниципального образования Темрюкский район, на основании Федерального закона от 07.05.2013 N 98-ФЗ (ред. от 21.07.2014) "О внесении изменений в Федеральный закон "О рекламе" и отдельные законодательные акты Российской Федерации", Федерального закона от 6 октября 2003 года № 131-ФЗ «Об общих принципах организации местного самоуправления в Российской Федерации» (с изменениями на 3 августа 2018 года) (редакция, действующая с 19 августа 2018 года), Совет муниципального образования Темрюкский район утвердил положение от 27 июня 2013 года №540 «О порядке и формах распространения наружной рекламы на территории муниципального образования Темрюкский район».

						19 - 162			
Изм.	Кол.уч.	Лист	№док.	Подпись	Дата				
						Пояснительная записка	Стадия	Лист	Листов
Руковод.гр.		Норина			10.19		П	1	3
Разработал		Курочкина			10.19		МУП МО ТР "А и Г"		

Соблюдение настоящего положения обязательно для всех юридических лиц независимо от форм собственности и ведомственной принадлежности, а также физических лиц, принимающих участие в деятельности по размещению и эксплуатации объектов наружной рекламы и информации на территории муниципального образования Темрюкский район.

Схема размещения рекламных конструкций является документом, определяющим места размещения рекламных конструкций, а также их типы и виды. Схема необходима для определения мест, на которых могут быть размещены те или иные рекламные конструкции, в качестве лотов для проведения торгов по предоставлению рекламных мест.

Настоящей схемой предусмотрена возможность размещения новых рекламных конструкций, указаны зоны размещения конструкций определенного вида, что позволит предметно решать вопросы, связанные с установкой рекламных средств, и обеспечит условия более эффективной работы органа местного самоуправления.

На данной территории проектируются следующие рекламные конструкции:

- информационный указатель малого формата на отдельно стоящей опоре, на которой одновременно размещаются указатель с наименованием улиц и номеров домов (0,8 м х 0,31 м) и рекламный модуль с двумя информационными полями, максимальный размер каждого из которых составляет не более 0,5 х 0,8 м. Рекламная конструкция ставится на заглублённом фундаменте или на незаглубляемый фундаментный блок;

- пиляр - рекламная конструкция малого формата (трёхгранная тумба), с тремя информационными полями, размер каждого из которых составляет не более 1,4 х 3,0 м, с внутренним подсветом, присоединяемая к земельному участку и состоящая из основания, каркаса и рекламных поверхностей вогнутой формы. Площадь информационного поля рекламной конструкции определяется общей площадью его сторон. В основе пиляра лежит внутренний стальной каркас и корпус, выполненный из алюминиевого профиля высокого качества. В качестве заполнения створных рам используется антивандальный материал толщиной 6 мм: закалённое стекло, поликарбонат, оргстекло. Расположение рекламного поля: вертикальное. Количество информационных полей: три. Рекламная конструкция ставится на незаглубляемый фундаментный блок. Фундамент должен быть закрыт декоративным элементом;

щит 6 х 3 - рекламная конструкция среднего формата, имеющая одну или две внешние поверхности (информационное поле) размером 6 х 3 м, специально предназначенные для размещения рекламы, оборудованная внешним подсветом, состоящая из фундамента, каркаса, опоры и информационного поля. Площадь информационного поля рекламной конструкции определяется общей площадью его внешних поверхностей. Рекламные конструкции устанавливаются на заглублённом фундаменте (в случае невозможности установки рекламной конструкции на заглублённом фундаменте, допускается установка без заглубления фундамента, в таком случае конструктивные элементы жёсткости и крепления рекламной конструкции должны быть закрыты декоративными элементами).

Рекламные конструкции должны быть спроектированы, изготовлены и установлены в соответствии с требованиями строительных норм и правил, правил устройства электроустановок, технических регламентов, санитарных норм и правил (в том числе требований к освещённости, электромагнитному излучению и пр.), с требованиями пожарной безопасности, законодательства Российской Федерации об объектах культурного наследия (памятниках истории и культуры) народов Российской Федерации, их охране и использовании и других нормативных актов, содержащих требования к рекламным конструкциям.

При устройстве рекламных конструкций необходимо соблюдать требования ГОСТ Р 52044-2003 "Наружная реклама на автомобильных дорогах и территориях городских и сельских поселений. Общие технические требования к средствам наружной рекламы. Правила размещения (с Изменениями N 1, 2, 3, Поправкой)", а подрядной организации иметь свидетельство о допуске к определенному виду или видам работ, которые оказывают влияние на безопасность объектов капитального строительства (СРО).

Схема размещения рекламных конструкций разработана на основании:

- федерального закона от 07.05.2013 N 98-ФЗ (ред. от 21.07.2014) "О внесении изменений в Федеральный закон "О рекламе" и отдельные законодательные акты Российской Федерации";
- заявлений физических и юридических лиц;
- ГОСТ Р 52044-2003 "Наружная реклама на автомобильных дорогах и территориях городских и сельских поселений. Общие технические требования к средствам наружной рекламы. Правила размещения (с Изменениями N 1, 2, 3, Поправкой)";
- ГОСТ Р 50597-2017 Дороги автомобильные и улицы. Требования к эксплуатационному состоянию, допустимому по условиям обеспечения безопасности дорожного движения. Методы контроля

Установка рекламных конструкций подлежит согласованию с департаментом по архитектуре и градостроительству Краснодарского края в части размещения рекламных конструкций.

Муниципальное унитарное предприятие
Муниципального образования Темрюкский район
"Архитектура и градостроительство"

Член союза "Комплексное объединение проектировщиков", СРО-П-133-01022010, г. Краснодар

Проектная группа

Заказчик: администрация муниципального образования Темрюкский район

Шифр объекта: 19-162

Схема размещения рекламных конструкций на территории муниципального образования Темрюкский район

Том 9

(дополнения)

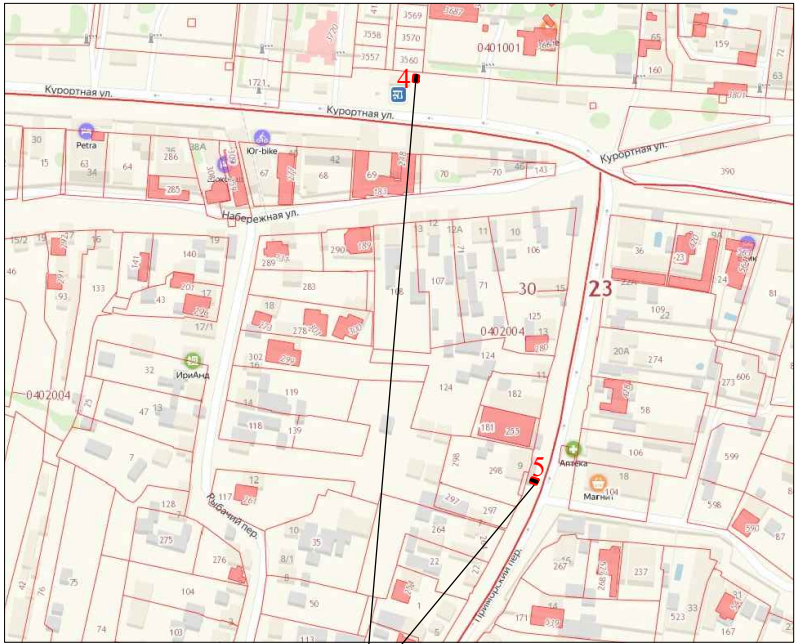
**«Схема размещения рекламных конструкций на территории Голубицкого сельского поселения
Темрюкского района Краснодарского края»**

Директор
МУП МО ТР "АиГ"

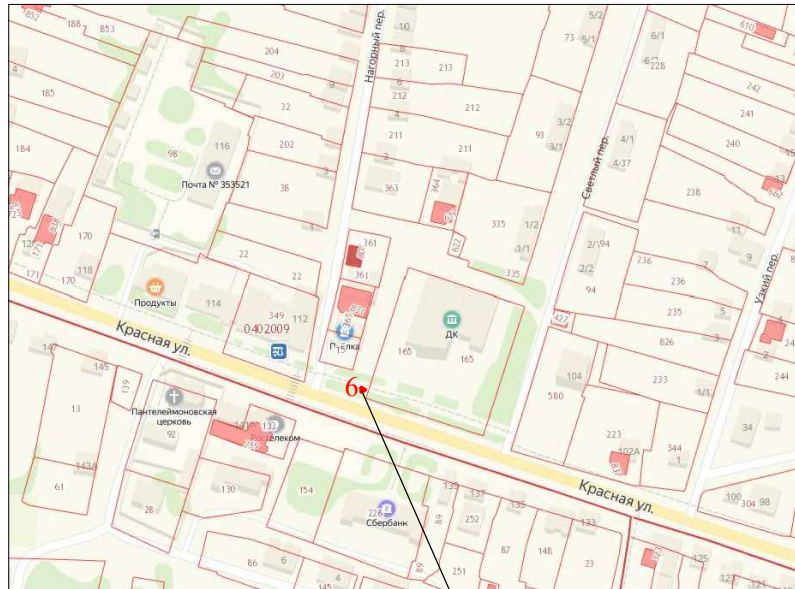
Мартынюк А.А.

г. Темрюк
2019 г.

Схема размещения рекламных конструкций на территории Голубицкого сельского поселения Темрюкского района Краснодарского края



Место установки рекламной конструкции

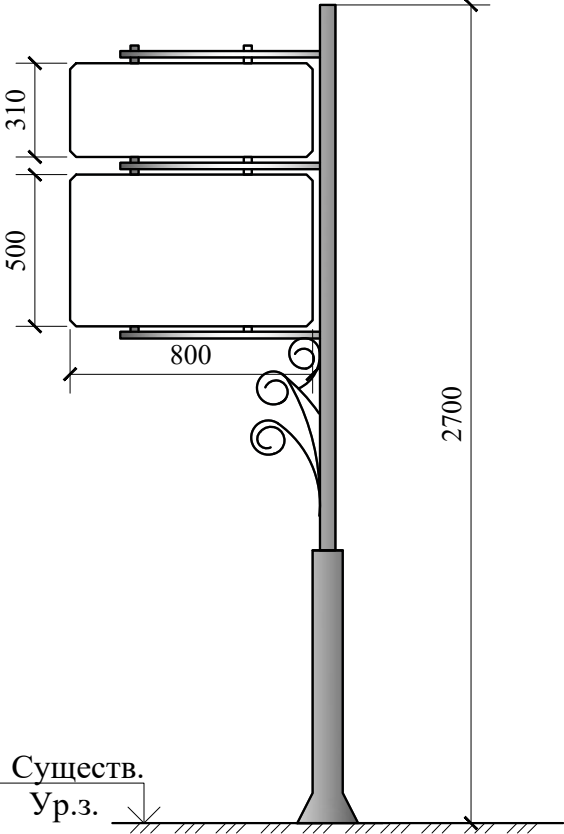


Место установки рекламной конструкции



Место установки рекламной конструкции

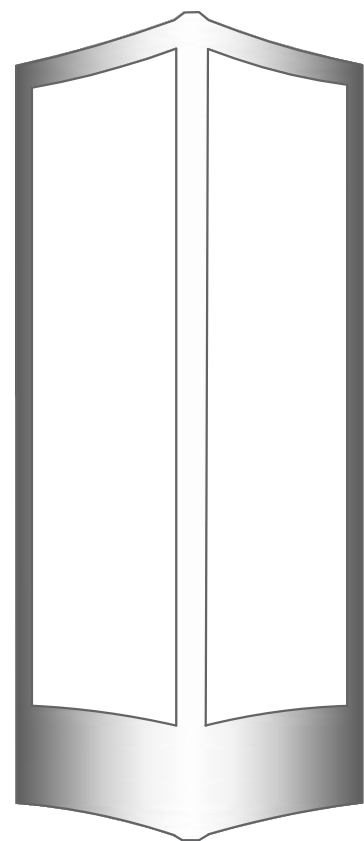
Общий вид информационного указателя



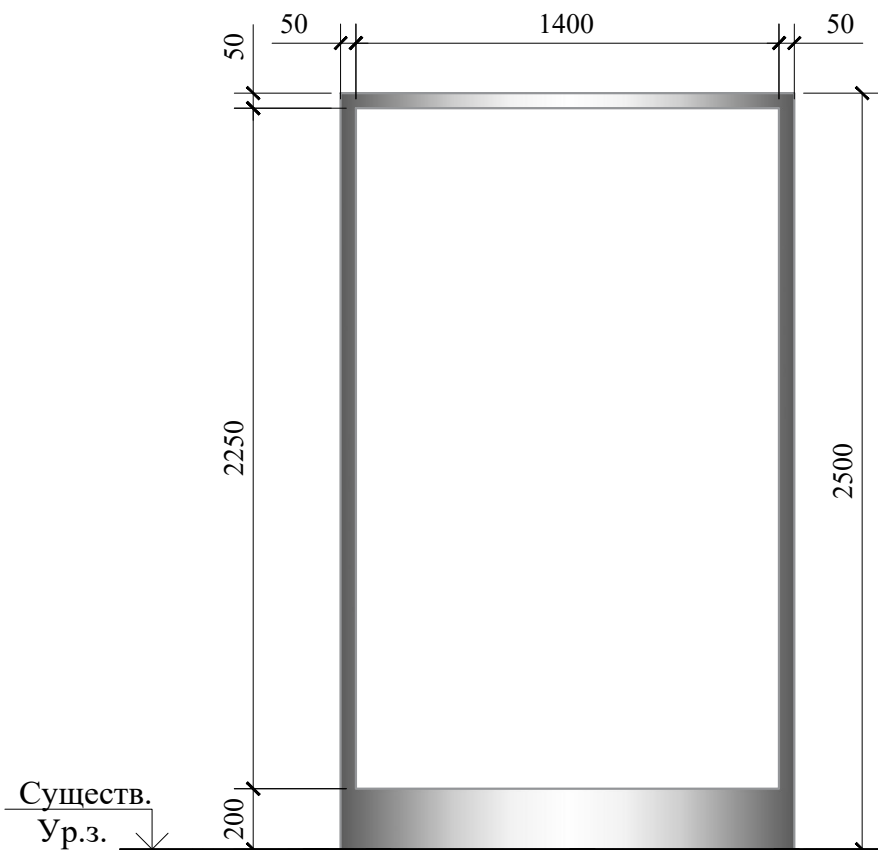
- Примечания:
- Информационный указатель** - рекламная конструкция малого формата на отдельно стоящей опоре, на которой одновременно размещаются указатель с наименованием улиц и номеров домов (0,8 м х 0,31 м) и рекламный модуль с двумя информационными полями, максимальный размер каждого из которых составляет не более 0,5 х 0,8 м. Расположение рекламного поля: вертикальное. Рекламная конструкция ставится на заглублённом фундаменте или на незаглубляемый фундаментный блок. Рекламная конструкция может иметь внутренний подсвет.
 - Конструкция рекламных щитов разрабатывается специализированной организацией на стадии рабочего проектирования. Внешний вид объекта наружной рекламы должен отвечать современным требованиям дизайна. Информационная (изобразительная) часть рекламы должна соответствовать требованиям действующего законодательства. Материалы, используемые при изготовлении всех типов рекламы должны отвечать современным требованиям качества. Объект наружной рекламы должен быть выполнен из прочных материалов и соответствовать расчету на прочность и ветроустойчивость. Конструктивные элементы объектов наружной рекламы должны содержаться в порядке, быть окрашены и не иметь следов коррозии.
 - Фундаменты под рекламные конструкции расположенные в границах зон охраны объектов археологического наследия установить без заглубления в существующее основание. Основанием для установки рекламной конструкции служит железобетонная плита с закладными деталями, установленная на поверхность земли, без заглубления, с обваловкой грунтом с последующим восстановлением газона на нем. Расчет габаритных размеров плиты производится на основании разработки проектной документации на стадии РД.**
 - Монтажно-строительные работы по установке и эксплуатации средств наружной рекламы выполняются в соответствии с проектной документацией организациями, имеющими лицензии на проведение этих работ.
 - При устройстве рекламных конструкций необходимо соблюдать требования ГОСТ Р 52044-2003.

						19 - 162			
						Схема размещения рекламных конструкций на территории муниципального образования Темрюкский район			
Изм.	Кол.уч.	Лист	№ док.	Подпись	Дата	Схема размещения рекламных конструкций на территории муниципального образования Темрюкский район	Стадия	Лист	Листов
Руковод.гр.	Норина				10.19		П	1	
Разработал	Курочкина				10.19	Схема размещения рекламных конструкций на территории Голубицкого сельского поселения Темрюкского района Краснодарского края. Общий вид информационного указателя.	МУП МО ТР "А и Г"		

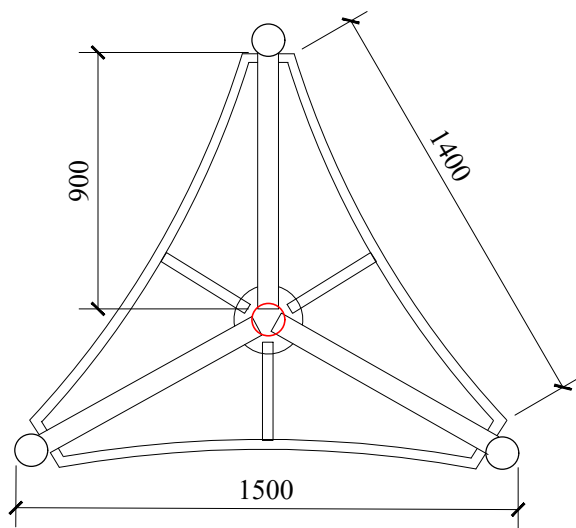
Общий вид пиллара



Вид сбоку



Вид сверху



Примечания:

1. **Пиллар** - рекламная конструкция малого формата (трёхгранная тумба), с тремя информационными полями, размер каждого из которых составляет не более 1,4 x 3,0 м, с внутренним подсветом, присоединяемая к земельному участку и состоящая из основания, каркаса и рекламных поверхностей вогнутой формы. Площадь информационного поля рекламной конструкции определяется общей площадью его сторон. В основе пиллара лежит внутренний стальной каркас и корпус, выполненный из алюминиевого профиля высокого качества. В качестве заполнения створных рам используется антивандальный материал толщиной 6 мм: закалённое стекло, поликарбонат, оргстекло. Расположение рекламного поля: вертикальное. Количество информационных полей: три.

Рекламная конструкция ставится на незаглубляемый фундаментный блок. Фундамент должен быть закрыт декоративным элементом.

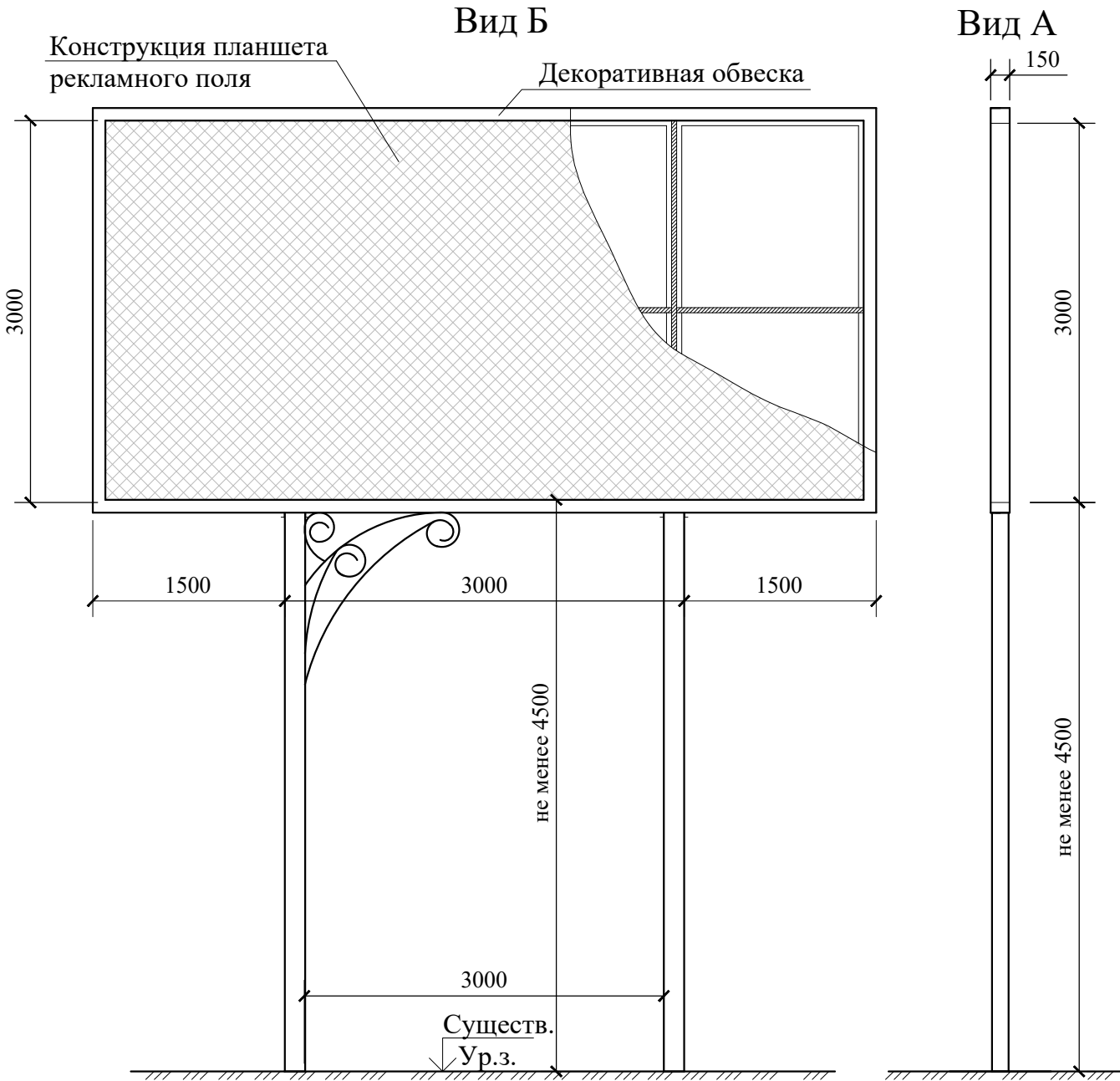
2. Конструкция рекламных щитов разрабатывается специализированной организацией на стадии рабочего проектирования. Внешний вид объекта наружной рекламы должен отвечать современным требованиям дизайна. Информационная (изобразительная) часть рекламы должна соответствовать требованиям действующего законодательства. Материалы, используемые при изготовлении всех типов рекламы должны отвечать современным требованиям качества. Объект наружной рекламы должен быть выполнен из прочных материалов и соответствовать расчету на прочность и ветроустойчивость. Конструктивные элементы объектов наружной рекламы должны содержаться в порядке, быть окрашены и не иметь следов коррозии.

3. Монтажно-строительные работы по установке и эксплуатации средств наружной рекламы выполняются в соответствии с проектной документацией организациями, имеющими лицензии на проведение этих работ.

4. При устройстве рекламных конструкций необходимо соблюдать требования ГОСТ Р 52044-2003.

						19 - 162			
						Схема размещения рекламных конструкций на территории муниципального образования Темрюкский район			
Изм.	Кол.уч.	Лист	№док.	Подпись	Дата				
						Схема размещения рекламных конструкций на территории муниципального образования Темрюкский район	Стадия	Лист	Листов
Руковод.гр.		Норина			10.19		П	2	
Разработал		Курочкина			10.19	Общий вид пиллара.	МУП МО ТР "А и Г"		

Общий вид рекламной конструкции на двух опорах



Примечания:

1. **Щит 6 х 3** - рекламная конструкция среднего формата, имеющая одну или две внешние поверхности (информационное поле) размером 6 х 3 м, специально предназначенные для размещения рекламы, оборудованная внешним подсветом, состоящая из фундамента, каркаса, опоры и информационного поля. Площадь информационного поля рекламной конструкции определяется общей площадью его внешних поверхностей. Расположение рекламного поля: горизонтальное. Расстояние от нижнего края рекламной конструкции до уровня земли: не менее 4500 мм.

Рекламная конструкция ставится на заглублённом фундаменте (в случае невозможности установки рекламной конструкции на заглублённом фундаменте, допускается установка рекламной конструкции без заглубления фундамента, в таком случае конструктивные элементы жёсткости и крепления рекламной конструкции должны быть закрыты декоративными элементами).

2. Конструкция рекламных щитов разрабатывается специализированной организацией на стадии рабочего проектирования. Внешний вид объекта наружной рекламы должен отвечать современным требованиям дизайна. Информационная (изобразительная) часть рекламы должна соответствовать требованиям действующего законодательства. Материалы, используемые при изготовлении всех типов рекламы должны отвечать современным требованиям качества. Объект наружной рекламы должен быть выполнен из прочных материалов и соответствовать расчету на прочность и ветроустойчивость. Конструктивные элементы объектов наружной рекламы должны содержаться в порядке, быть окрашены и не иметь следов коррозии.

3. Рекламных конструкции устанавливаются на фундаментах, конструктивные особенности которых (глубина заложения, габаритные размеры) прорабатываются отдельным проектом, на основании геологических изысканий под пятном застройки, организацией имеющей лицензию на выполнение данного вида работ.

4. Устройство фундаментов рекламных конструкций и проведение других земляных работ при установке рекламы проводятся на основании ордера на производство земляных работ, оформляемого в установленном порядке.

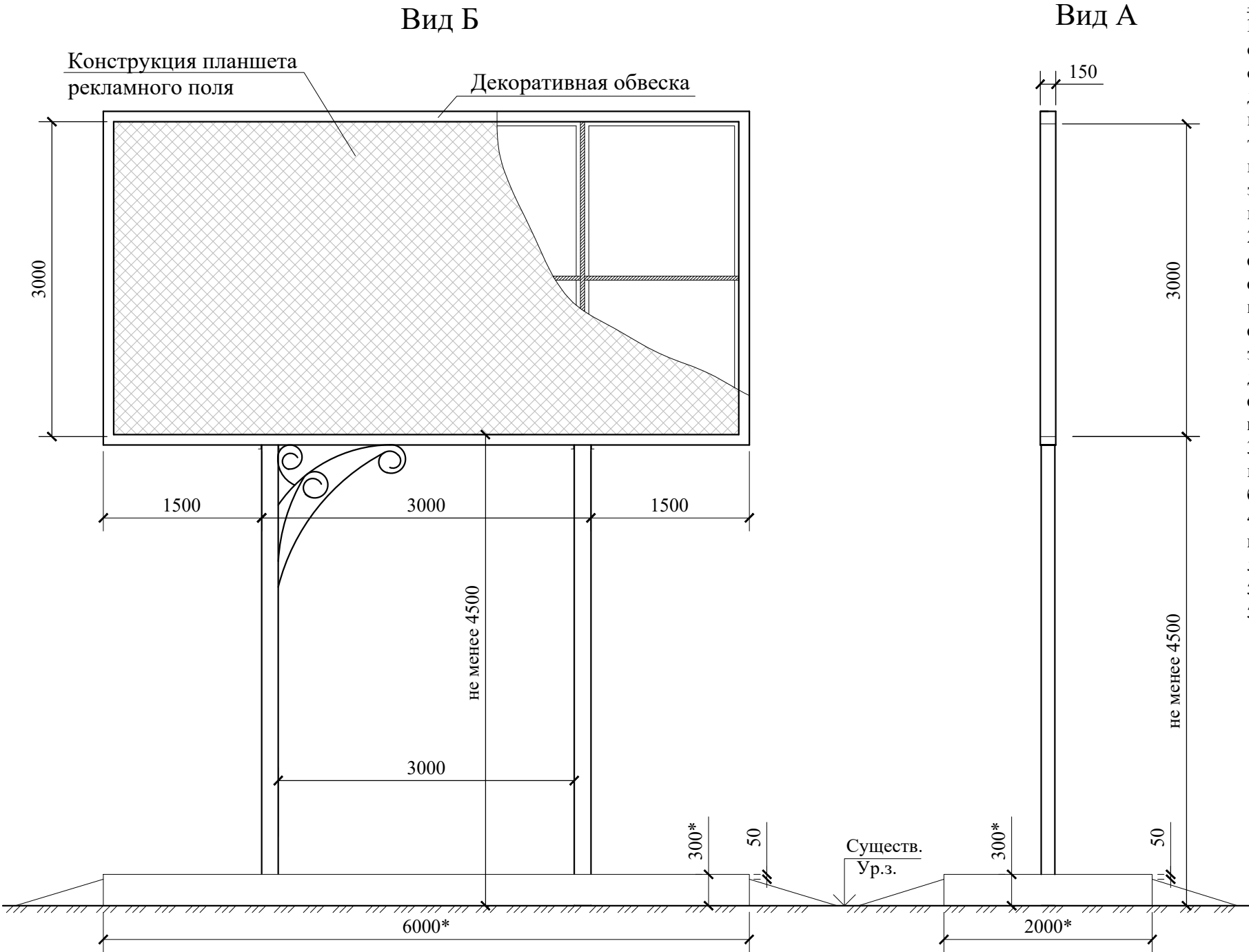
5. Рекламная плоскость щита выполняется из оцинкованных листов на сварном металлическом каркасе, установленная на металлической опоре из швеллеров или труб на бетонном основании.

6. Монтажно-строительные работы по установке и эксплуатации средств наружной рекламы выполняются в соответствии с проектной документацией организациями, имеющими лицензии на проведение этих работ.

7. При устройстве рекламных конструкций необходимо соблюдать требования ГОСТ Р 52044-2003, а подрядной организации иметь свидетельство о допуске к определенному виду или видам работ, которые оказывают влияние на безопасность объектов капитального строительства (СРО).

						19 - 162			
						Схема размещения рекламных конструкций на территории муниципального образования Темрюкский район			
Изм.	Кол.уч.	Лист	№ док.	Подпись	Дата				
						Схема размещения рекламных конструкций на территории муниципального образования Темрюкский район	Стадия	Лист	Листов
Руковод.гр.		Норина			10.19		П	3	
Разработал		Курочкина			10.19	Общий вид рекламной конструкции на двух опорах.		МУП МО ТР "А и Г"	

Общий вид рекламной конструкции на двух опорах расположенной в границах зон охраны объектов археологического наследия



Примечания:

1. Конструкция рекламных щитов разрабатывается специализированной организацией на стадии рабочего проектирования. Внешний вид объекта наружной рекламы должен отвечать современным требованиям дизайна. Информационная (изобразительная) часть рекламы должна соответствовать требованиям действующего законодательства. Материалы, используемые при изготовлении всех типов рекламы должны отвечать современным требованиям качества. Объект наружной рекламы должен быть выполнен из прочных материалов и соответствовать расчету на прочность и ветроустойчивость. Конструктивные элементы объектов наружной рекламы должны содержаться в порядке, быть окрашены и не иметь следов коррозии.
2. **Фундаменты под рекламные конструкции расположенные в границах зон охраны объектов археологического наследия установить без заглубления в существующее основание. Основанием для установки рекламной конструкции служит железобетонная плита с закладными деталями, установленная на поверхность земли, без заглубления, с обваловкой грунтом с последующим восстановлением газона на нем. Конструктивные элементы жёсткости и крепления рекламной конструкции должны быть закрыты декоративными элементами. Расчет габаритных размеров плиты производится на основании разработки проектной документации на стадии РД (*габаритные размеры и конструктивные составляющие плиты даны условно).**
3. Рекламная плоскость щита выполняется из оцинкованных листов на сварном металлическом каркасе, установленная на металлической опоре из швеллеров или труб на бетонном основании.
4. Монтажно-строительные работы по установке и эксплуатации средств наружной рекламы выполняются в соответствии с проектной документацией организациями, имеющими лицензии на проведение этих работ.
5. При устройстве рекламных конструкций необходимо соблюдать требования ГОСТ Р 52044-2003.

						19 - 162			
						Схема размещения рекламных конструкций на территории муниципального образования Темрюкский район			
Изм.	Кол.уч.	Лист	Нодок.	Подпись	Дата	Схема размещения рекламных конструкций на территории муниципального образования Темрюкский район	Стадия	Лист	Листов
Руковод.гр.	Норина				10.19		П	4	
Разработал	Курочкина				10.19				
						Общий вид рекламной конструкции на двух опорах расположенной в границах зон охраны объектов археологического наследия.		МУП МО ТР "А и Г"	

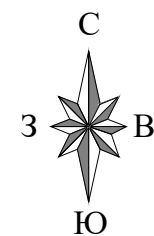
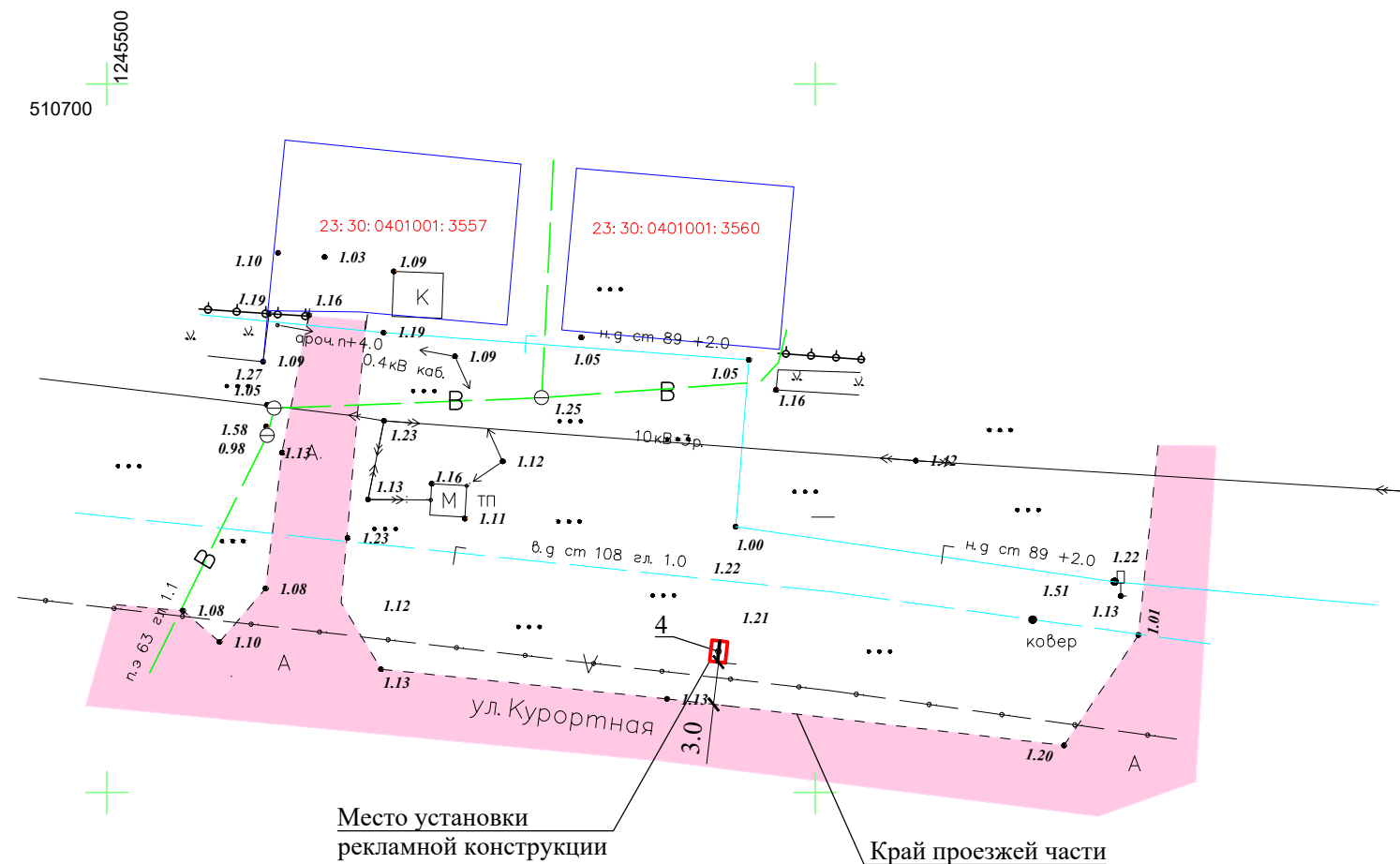




Схема размещения рекламных конструкций в ст-це Голубицкая, ул. Курортная, 55. М 1:500

Фотомонтаж места установки рекламной конструкции



Экспликация сооружений

Номер п/п	Наименование	Примечание
4	Рекламный щит (ст-ца Голубицкая, ул. Курортная, 55)	Проект. (информационный указатель 0,5x0,8 м)

						19 - 162			
						Схема размещения рекламных конструкций на территории муниципального образования Темрюкский район			
Изм.	Кол.уч.	Лист	№ док.	Подпись	Дата				
						Схема размещения рекламных конструкций на территории муниципального образования Темрюкский район	Стадия	Лист	Листов
Руковод.гр.		Норина			10.19		П	5	
Разработал		Курочкина			10.19				
						Схема размещения рекламных конструкций в ст-це Голубицкая, ул. Курортная, 55. М 1:500	МУП МО ТР "А и Г"		

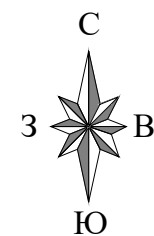
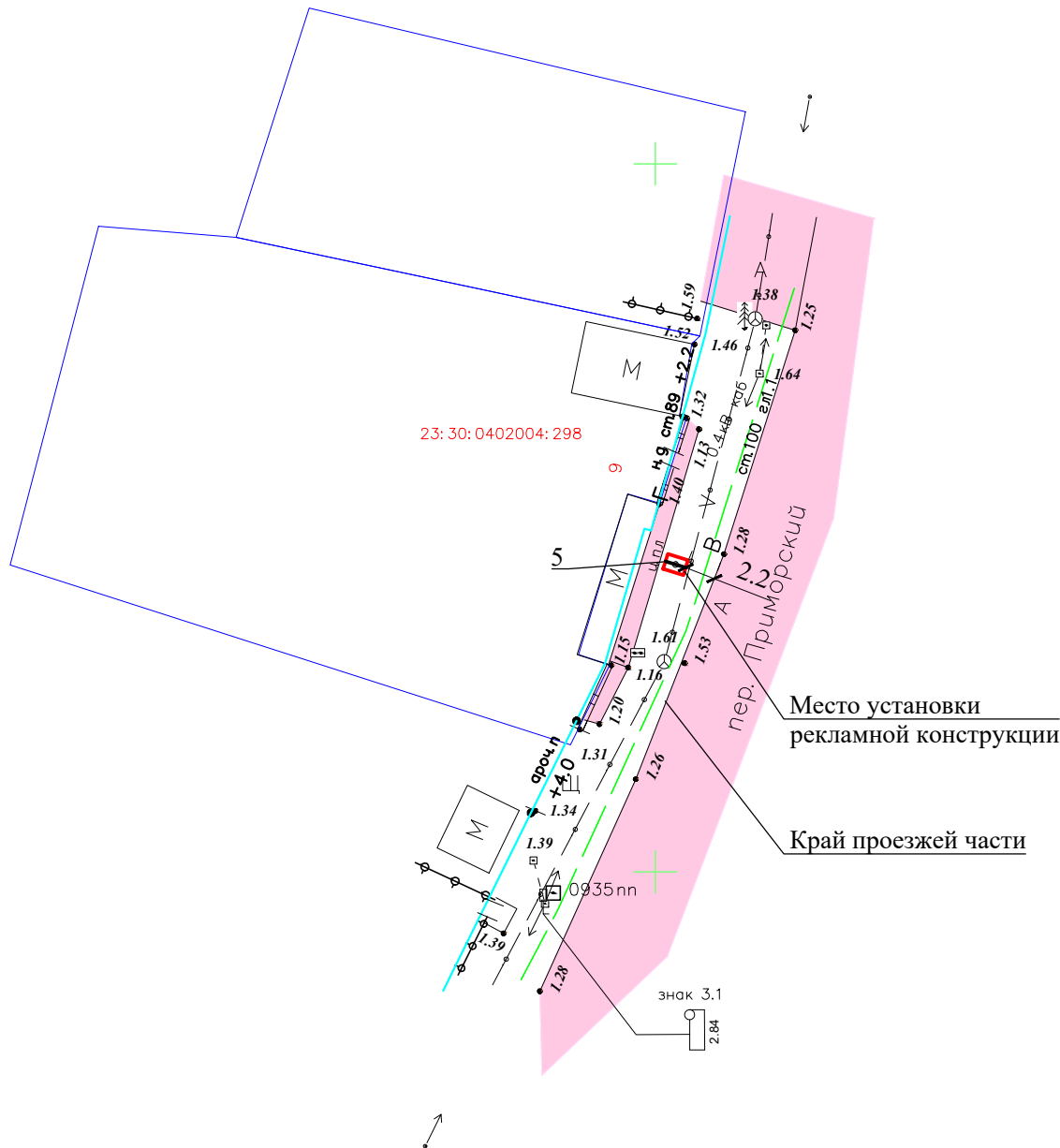
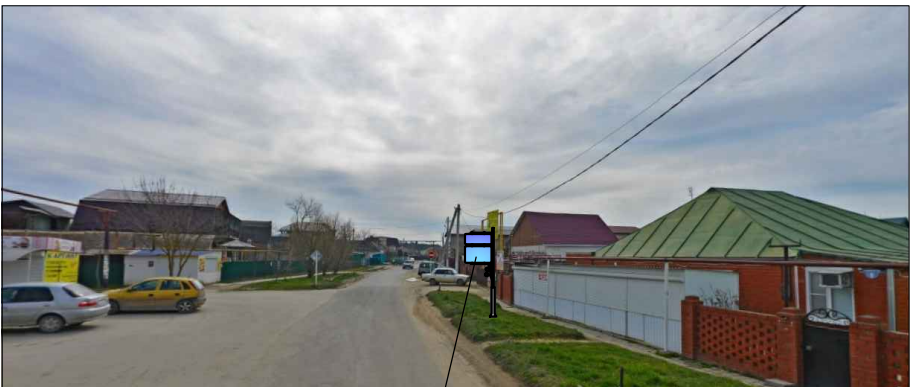


Схема размещения рекламных конструкций в ст-це Голубицкая, пер. Приморский, 9. М 1:500

510500
1245550



Фотомонтаж места установки рекламной конструкции



5

Экспликация сооружений

Номер п/п	Наименование	Примечание
5	Рекламный щит (ст-ца Голубицкая, пер. Приморский, 9)	Проект. (информационный указатель 0,5х0,8 м)

						19 - 162			
						Схема размещения рекламных конструкций на территории муниципального образования Темрюкский район			
Изм.	Кол.уч.	Лист	№ док.	Подпись	Дата	Схема размещения рекламных конструкций на территории муниципального образования Темрюкский район	Стадия	Лист	Листов
Руковод.гр.		Норина			10.19		П	6	
Разработал		Курочкина			10.19	Схема размещения рекламных конструкций в ст-це Голубицкая, пер. Приморский, 9. М 1:500	МУП МО ТР "А и Г"		

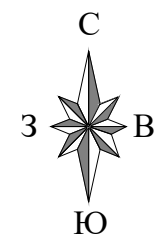
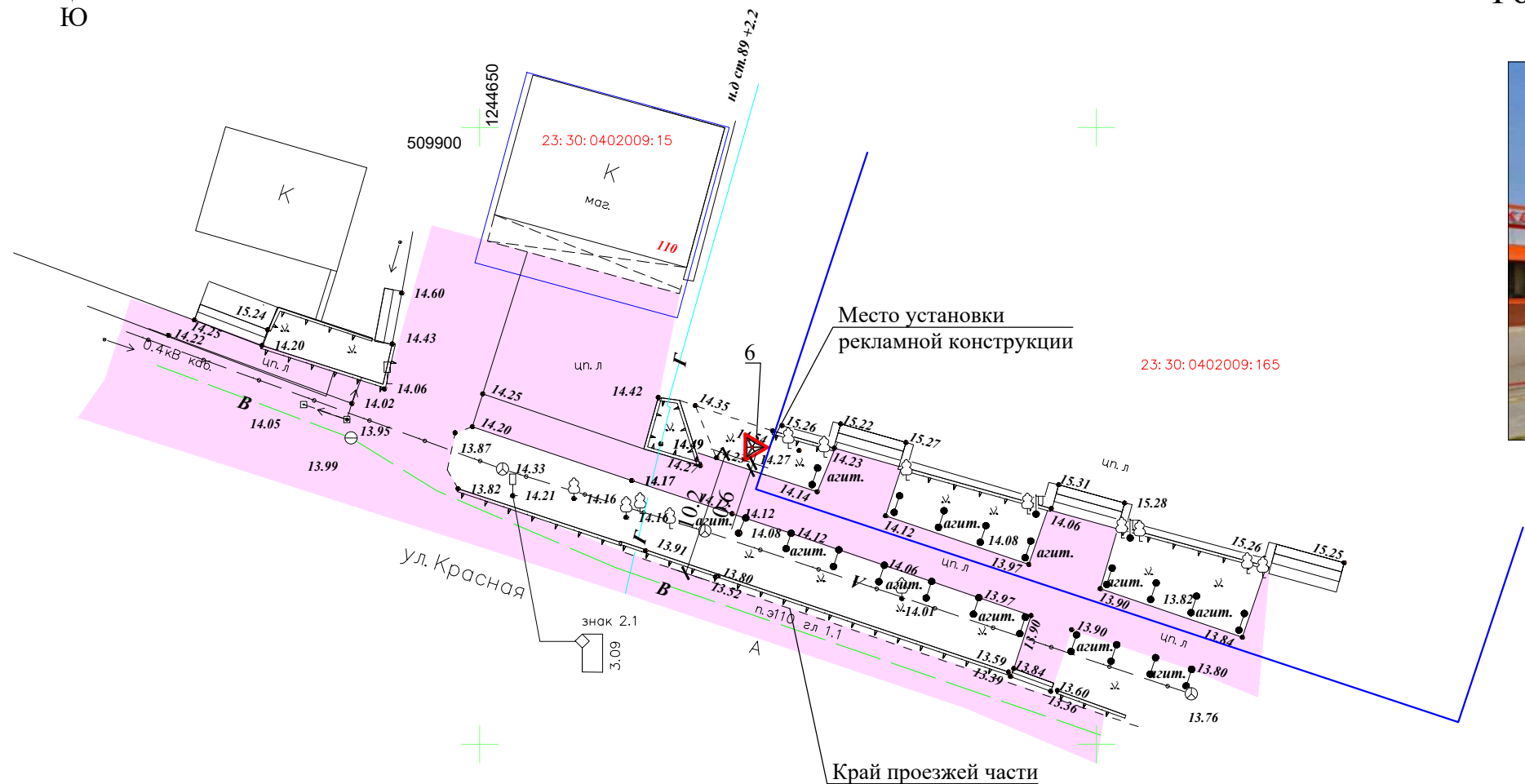


Схема размещения рекламных конструкций в ст-це Голубицкая, ул. Красная, 110. М 1:500

Фотомонтаж места установки рекламной конструкции



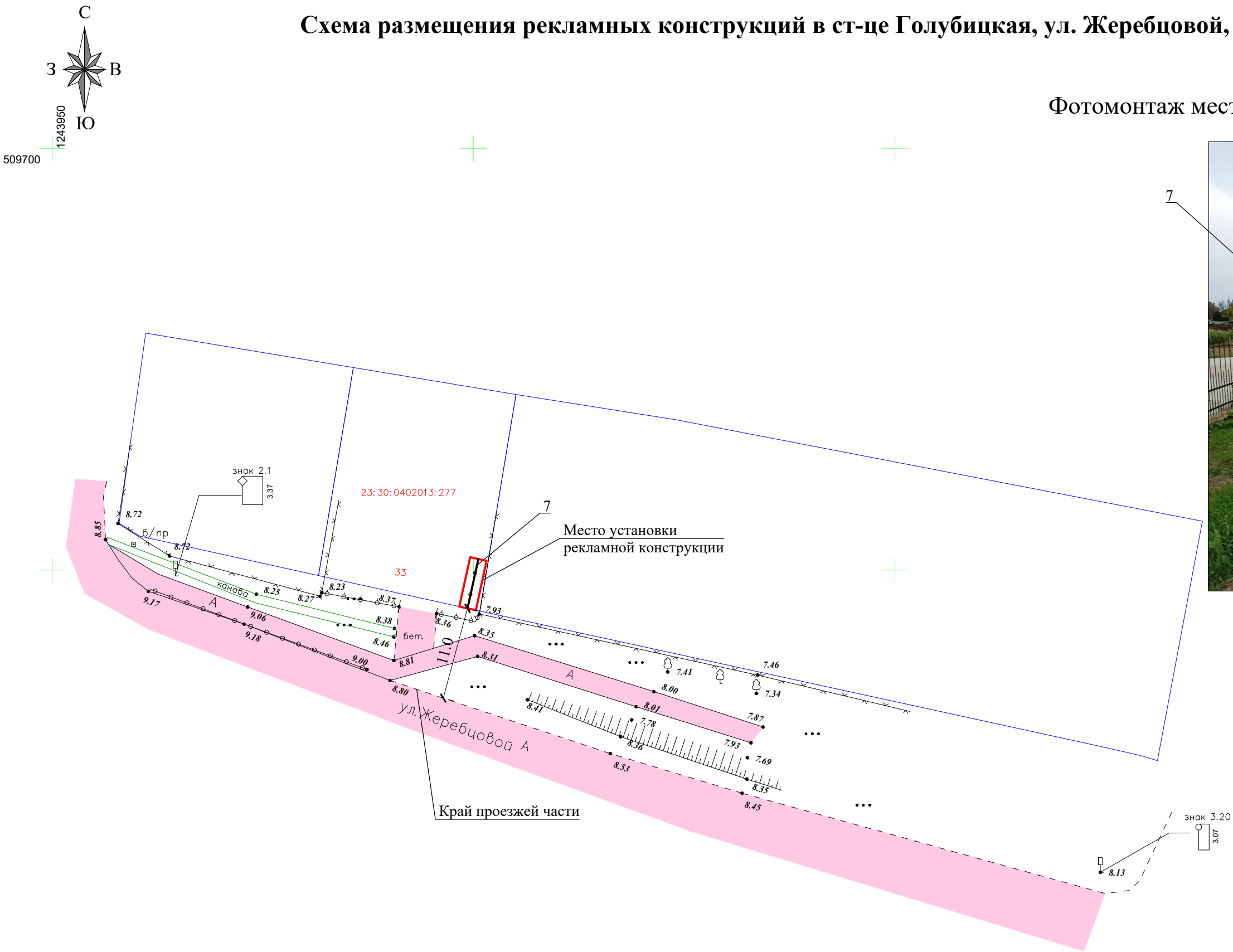
Экспликация сооружений

Номер п/п	Наименование	Примечание
6	Рекламный щит (ст-ца Голубицкая, ул. Красная, 110)	Проект. (пиллар 1,4 х3,0 м)

						19 - 162			
						Схема размещения рекламных конструкций на территории муниципального образования Темрюкский район			
Изм.	Кол.уч.	Лист	№ док.	Подпись	Дата	Схема размещения рекламных конструкций на территории муниципального образования Темрюкский район	Стадия	Лист	Листов
Руковод.гр.	Норина			<i>С.Н.</i>	10.19		П	7	
Разработал	Курочкина			<i>А.В.</i>	10.19	Схема размещения рекламных конструкций в ст-це Голубицкая, ул. Красная, 110. М 1:500		МУП МО ТР "А и Г"	



Схема размещения рекламных конструкций в ст-це Голубицкая, ул. Жеребцовой, 33. М 1:500

Фотомонтаж места установки рекламной конструкции



Экспликация сооружений

Номер п/п	Наименование	Примечание
7	Рекламный щит (ст-ца Голубицкая, ул. Жеребцовой, 33)	Проект. (щит 6 х 3)

						19 - 162			
						Схема размещения рекламных конструкций на территории муниципального образования Темрюкский район			
Изм.	Кол.уч.	Лист	№ док.	Подпись	Дата				
						Схема размещения рекламных конструкций на территории муниципального образования Темрюкский район	Стадия	Лист	Листов
Руковод.гр.		Норина			10.19		П	8	
Разработал		Курочкина			10.19				
						Схема размещения рекламных конструкций в ст-це Голубицкая, ул. Жеребцовой, 33. М 1:500	МУП МО ТР "А и Г"		